

Norskledet EU-prosjekt skal bedre ernæringsbehandlingen av eldre kreftpasienter

Det europeiske forskningsprosjektet NutriCa65 har nylig fått 5,3 millioner euro i støtte fra EU. Prosjektet ledes av Universitetet i Bergen og skal undersøke om individuelt tilpasset ernæringsbehandling kan gi bedre oppfølging og livskvalitet for eldre kreftpasienter.

PUBLISERT 30. JUN. 2026



Skal gi bedre oppfølging til en sårbar pasientgruppe

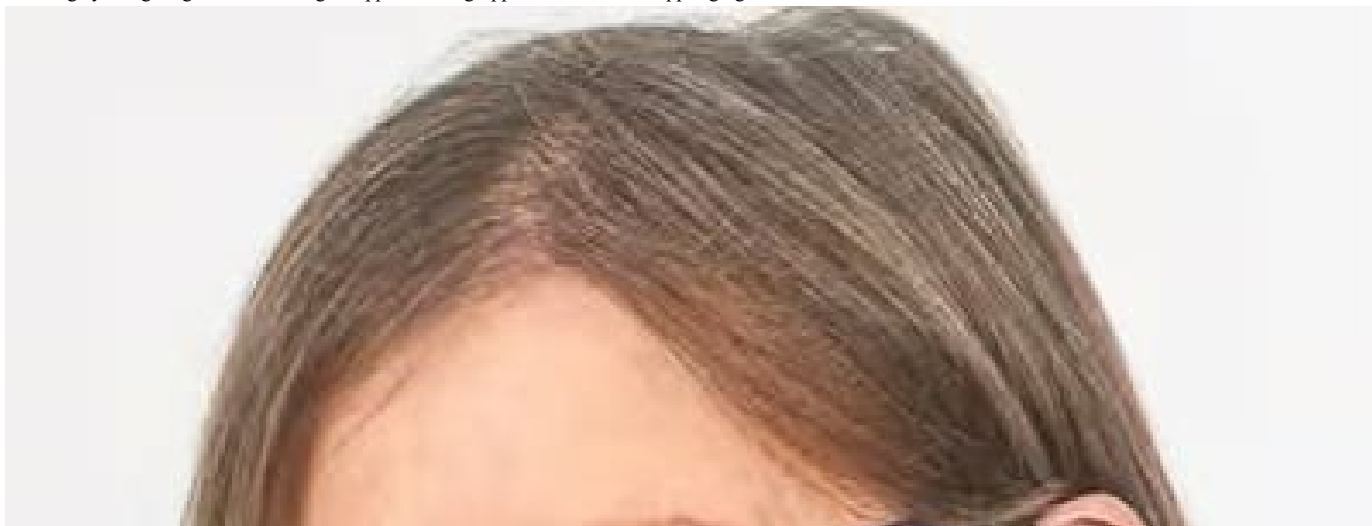
Eldre kreftpasienter har økt risiko for underernæring, vektnedgang og tap av muskelmasse. Det kan gjøre det vanskeligere å tåle behandlingen, hente seg inn igjen og opprettholde god livskvalitet.

– Vi har hatt store fremskritt innen kreftbehandlingen de siste 10–20 årene som gjør at flere lever lenger. Samtidig er behandlingen krevende for mange eldre kreftpasienter. Vi ønsker at pasientene skal ha best mulig livskvalitet den tiden de har, sier Jutta Dierkes, koordinator for prosjektet.

NutriCa65 skal derfor undersøke om tidlig og individuelt tilpasset ernæringsbehandling kan gi bedre oppfølging og helserelevanter livskvalitet. Med seg på laget har Universitetet i Bergen partnere fra flere europeiske land. Fra Norge deltar Haukeland universitetssjukehus, Oslo universitetssykehus, Høgskulen på Vestlandet og Kreftforeningen.

Det skal gjennomføres to randomiserte studier: én for eldre pasienter med akutt myelogen leukemi (AML) og én for pasienter med bukspyttkjertelkreft. Begge er alvorlige kreftformer som ofte rammer eldre, og der mange har høy risiko for underernæring.

Studiene gjennomføres ved sju sentre i seks land. Målet er å inkludere 250 pasienter i hver studie. Pasientene i intervensjonsgruppen vil få tett oppfølging av kliniske ernæringsfysiologer og støtte via en digital app. Kontrollgruppen vil få standard oppfølging.





Jutta Dierkes ved Universitetet i Bergen skal koordinere NutriCa65-prosjektet som samler partnere fra Spania, Romania, Østerrike, Italia, Danmark, Belgia, Nederland og Tyskland – i tillegg til flere norske fagmiljøer.

Utvikles sammen med pasienter, pårørende og helsepersonell

– Dette er en gruppe svært syke pasienter, og det er derfor viktig å lage et studiedesign som er best mulig tilpasset deres behov, sier Dierkes.

Prosjektet skal bruke en metode som kalles «complex interventions». Det betyr at tiltaket utvikles og testes i tett samarbeid med dem det faktisk berører. Pasienter, pårørende, helsepersonell og brukerrepresentanter skal derfor bidra i utformingen av prosjektet.

Kreftforeningen skal bidra med kunnskap om pasienters og pårørendes behov, brukermedvirkning og formidling.

– Prosjektet er i tråd med Kreftforeningens strategi, og det var naturlig for oss å bli med som partner. Vi håper prosjektet vil gi bedre oppfølging for disse pasientene, og at erfaringene kan ha overføringsverdi til andre pasientgrupper, sier Mona Bjelland, ernæringsfaglig ansvarlig i Kreftforeningen.





Mona Bjelland, spesialrådgiver og ernæringsfaglig ansvarlig i Kreftforeningen, gleder seg over EU-støtten til NutriCa65 og håper prosjektet vil styrke oppfølgingen av eldre kreftpasienter.

Kan få betydning for fremtidens kreftbehandling

Dersom prosjektet viser at individuelt tilpasset ernæringsoppfølging gir bedre livskvalitet og helseutfall, kan resultatene få betydning for hvordan eldre kreftpasienter følges opp både i Norge og i resten av Europa. Det kan også bidra til at ernæring blir en tydeligere del av et helhetlig pasientforløp.

Ifølge Dierkes skal prosjektet også undersøke om tilpasset ernæringsoppfølging kan gi samfunnsøkonomiske gevinster. Dette er ikke hovedfokuset, men vil inngå som en del av analysene.

To norsklede prosjekter fikk EU-støtte

NutriCa65 fikk støtte gjennom en Horizon Europe-utlysning for kliniske studier som skal undersøke effekten av skreddersydde ernæringstiltak for kreftpasienter over 65 år. Bare to prosjekter fikk støtte, og begge ledes fra Norge. Det andre prosjektet, ENACT-65, koordineres av Oslo universitetssykehus.

– At begge prosjektene som fikk støtte ledes fra Norge, var overraskende, men det viser den høye kvaliteten på norsk helseforskning og de sterke fagmiljøene vi har innen klinisk ernæring, sier Dierkes.

Hun håper de to norske miljøene kan utfylle hverandre og bidra til ny kunnskap som på sikt kan gi eldre kreftpasienter bedre og mer helhetlig oppfølging.

Meldinger ved utskriftstidspunkt 30. juni 2026, kl. 15.16 CEST

Det ble ikke vist noen globale meldinger eller andre viktige meldinger da dette dokumentet ble skrevet ut.